

**INSTITUT  
UNIVERSITAIRE  
EN DÉFICIENCE  
INTELLECTUELLE  
ET EN TROUBLE  
DU SPECTRE  
DE L'AUTISME**

**Programme**

**Mobilisons nos savoirs**

**MESURER ET COMPRENDRE LE PROFIL DES  
FORCES ET LES FONCTIONS EXÉCUTIVES  
POUR MIEUX INTERVENIR EN TSA**

Par visioconférence

15 lieux de regroupement au Québec

Les Rendez-vous de l'Institut universitaire en DI et en TSA

25 octobre  
2017

## Mesurer et comprendre le profil des forces et les fonctions exécutives pour mieux intervenir en TSA

18<sup>e</sup> Rendez-vous de l'Institut universitaire en déficience  
intellectuelle et en trouble du spectre de l'autisme

les  
**Rendez-  
vous**

25 octobre

Québec 

# JOURNÉE THÉMATIQUE

Nous sommes fiers de vous inviter au **DIX-HUITIÈME RENDEZ-VOUS** de l'Institut universitaire (IU) en déficience intellectuelle (DI) et en trouble du spectre de l'autisme (TSA), rattaché au Centre intégré universitaire de santé et de services sociaux de la Mauricie-et-du-Centre-du-Québec (CIUSSS MCQ), et affilié à l'Université du Québec à Trois-Rivières (UQTR).

Cette journée s'inscrit dans le cadre des activités de transfert des connaissances de la Direction de l'enseignement universitaire, de la recherche et de l'innovation (DEURI).

**03** PRÉSENTATION DE L'ÉVÉNEMENT

**04** DÉROULEMENT DE LA JOURNÉE

**05** LES CONFÉRENCIERS

**07** MODALITÉS

**08** FORMULAIRE D'INSCRIPTION

## COMITÉ ORGANISATEUR

**Paul Guyot**, conseiller-cadre en valorisation et transfert de connaissances – innovation, CIUSSS MCQ, IU en DI et en TSA

**Claudine Jacques**, Ph. D., professeure en psychoéducation et en psychologie, Université du Québec en Outaouais, chercheuse régulière de l'IU en DI et TSA

**Annie Stipanivic**, Ph. D., professeure au Département de psychologie, UQTR, chercheuse régulière de l'IU en DI et en TSA

**Karine N. Tremblay**, Ph. D., professeure au module d'adaptation scolaire et sociale, à l'Université du Québec à Chicoutimi, chercheuse régulière de l'IU en DI et en TSA

**Jacinthe Bourassa**, agente de planification, programmation, recherche, CIUSSS MCQ, IU en DI et en TSA

**Lucie Lemire**, agente de communication, CIUSSS MCQ,

**Sonia Dany**, agente de planification, programmation, recherche en gestion et transfert des connaissances, CIUSSS MCQ, IU en DI et en TSA

Cet événement est rendu possible grâce au soutien du ministère de la Santé et des Services sociaux du Québec et du Centre intégré universitaire de santé et de services sociaux de la Mauricie-et-du-Centre-du-Québec (CIUSSS MCQ).

# PRÉSENTATION DE L'ÉVÉNEMENT

Dans la lignée des activités « *Mobilisons nos savoirs...* », l'Institut universitaire en déficience intellectuelle (DI) et en trouble du spectre de l'autisme (TSA) organise son **18<sup>e</sup> Rendez-vous** sur le thème « **Mesurer et comprendre le profil des forces et les fonctions exécutives pour mieux intervenir en TSA** », le **25 octobre 2017**. Cette journée permettra aux participants de poursuivre l'approfondissement de connaissances, amorcé lors des deux activités précédentes.

Des approches novatrices ont fait leur preuve, pour prévenir les troubles de l'attention et les comportements hyperactifs chez les jeunes écoliers de 3 à 7 ans. Ainsi, la méthode INEMO privilégie les interactions entre les enfants dans leur milieu scolaire familial, afin « *d'aider les enfants à risque, à ne pas glisser vers des troubles du comportement* », tout en les impliquant dans « *un échange et un travail commun que chaque enfant s'appropriera de manière personnelle avec ses forces et ses faiblesses* ». <sup>1</sup>

Encore faut-il bien comprendre les comportements, les habiletés exécutives, les déficits des personnes ayant un TSA. Les enjeux en intervention, dans la vie quotidienne ou en milieu scolaire, seront de choisir de façon adéquate l'outil de mesure, de bien cibler les paramètres comportementaux, émotionnels ou cognitifs, de bien caractériser les catégories d'indices comportementaux.

En outre, les interventions misant sur les forces, les capacités spéciales, les intérêts de prédilection, permettent de tirer profit des particularités perceptives chez la clientèle autiste. Des situations concrètes d'intervention utilisant le profil des forces des personnes ayant un TSA, illustreront leur mise en œuvre et les savoir-faire requis chez les intervenants.

La visée ultime de cette série d'activités de transfert de connaissances sera de soutenir le développement optimal des personnes ayant un TSA, à travers de nouvelles connaissances scientifiques ou cliniques. Pour ce faire, les connaissances présentées ce 25 octobre, permettront d'enrichir les échanges et les travaux en ateliers d'un groupe plus restreint, qui élaborera de nouvelles perspectives de recherche et de pratiques innovantes, lors du 19<sup>e</sup> Rendez-vous de l'IU du 19 avril 2018. Le comité organisateur souhaite, d'ores et déjà, identifier les participants qui seraient intéressés pour participer à ce futur événement, afin de proposer des modalités adéquates au regard des objectifs.

Nous vous invitons à vous joindre à nous dans le cadre de cette journée, afin d'acquérir de nouvelles connaissances et d'échanger avec les conférenciers sur ces thématiques. Le programme complet sera disponible sous peu, et présentera les différents conférenciers et conférences.

Au plaisir de vous y retrouver,

Le comité organisateur.

---

<sup>1</sup> <http://www.lalibre.be/lifestyle/psycho/troubles-du-comportement-des-enfants-deux-chercheuses-ont-mis-au-point-une-methode-preventive-qui-pourrait-bien-etre-revolutionnaire-589b2615cd702bc31910dac7>, consulté le 20-06-2017

# DÉROULEMENT DE LA JOURNÉE

## OUVERTURE

8 h 30 Arrivée des participants

### Mot de bienvenue

- 9 h 00
- **Mme Lyne Girard**, directrice générale adjointe programmes sociaux et réadaptation, et directrice déficience intellectuelle, trouble du spectre de l'autisme et déficience physique, CIUSSS de la Mauricie-et-du-Centre-du-Québec, Institut universitaire en DI et en TSA
  - **M. Martin Bigras**, coordonnateur de l'Institut universitaire en DI et en TSA, CIUSSS de la Mauricie-et-du-Centre-du-Québec, Direction de l'enseignement universitaire, de la recherche et de l'innovation

## CONFÉRENCES ET APPROFONDISSEMENT DE CONNAISSANCES

Conférence d'ouverture : **Troubles du comportement : prise en charge des fonctions exécutives et des habiletés socio-émotionnelles avec le projet INEMO\***, en visioconférence avec l'Université catholique de Louvain, Belgique

- 9 h 10
- **Mme Alexandra Volckaert**, docteure en neuropsychologie, co-fondatrice de l'association INEMO\*, et collaboratrice scientifique à l'Institut de recherche en Sciences psychologiques de l'Université catholique de Louvain, Belgique
  - **Mme Marine Houssa**, docteure en psychologie, co-fondatrice de l'association INEMO\*, et collaboratrice scientifique à l'Institut de recherche en Sciences psychologiques de l'Université catholique de Louvain, Belgique
- \* INEMO : (IN pour inhibition et EMO pour émotions)

Conférence 1 : **Observer, mesurer et comprendre les comportements des personnes présentant une DI ou un TSA**

- 9 h 45
- **Mme Annie Stipanivic**, Ph. D., professeure agrégée au Département de psychologie de l'Université du Québec à Trois-Rivières
  - **Mme Karine N. Tremblay**, Ph. D., professeure au Département des Sciences de l'éducation de l'Université du Québec à Chicoutimi
  - **Mme Marie-Hélène Perreault**, ps. ed., agente de planification, programmation et recherche, CIUSSS de la Mauricie-et-du-Centre-du-Québec, Direction des services multidisciplinaires

## 10 h 45 Pause

11 h 00 Conférence 1 : **suite**

## 12 h 00 Dîner

Conférence 2 : **Apprécier les forces et les intérêts pour mieux intervenir en TSA**

- 13 h 30
- **Mme Claudine Jacques**, Ph. D., professeure au Département de psychoéducation et de psychologie de l'Université du Québec en Outaouais
  - **Mme Ghitza Thermidor**, M. Sc. Ps.ed., psychoéducatrice à l'Hôpital en santé mentale Rivière-des-Prairies du CIUSSS du Nord-de-l'Île-de-Montréal
  - **Mme Vanessa Larose**, B. Sc., étudiante candidate au doctorat en psychologie à l'Université du Québec en Outaouais

## 14 h 30 Pause

14 h 45 Conférence 2 : **suite**

## CLÔTURE

### Conférence de clôture

- 15 h 45
- **M. Jean-Claude Kalubi**, directeur scientifique de l'Institut universitaire en DI et en TSA, professeur titulaire au Département d'Études sur l'adaptation scolaire et sociale de la Faculté d'Éducation de l'Université de Sherbrooke.
- 16 h 00 Fin de la journée

# LES CONFÉRENCIERS ET CONFÉRENCES

## Mots d'accueil

**Mme Lyne Girard**, directrice générale adjointe programmes sociaux et réadaptation, et directrice déficience intellectuelle, trouble du spectre de l'autisme et déficience physique, CIUSSS de la Mauricie-et-du-Centre-du-Québec, Institut universitaire en DI et en TSA. Elle est titulaire d'un baccalauréat en psychothérapie de l'Université McGill et d'une maîtrise en administration publique de l'École nationale d'administration publique. Elle planifie et veille à la mobilisation de l'ensemble des équipes des programmes jeunesse, déficience intellectuelle et trouble du spectre de l'autisme (DI-TSA), déficience physique (DP), santé mentale et dépendance. Elle a également sous sa responsabilité les directions de santé publique et de la protection de la jeunesse, de même que la gestion du programme de soutien aux organismes communautaires (PSOC). Elle a dans ses mandats cliniques la responsabilité de porter et de faire grandir, avec plusieurs partenaires du réseau de l'éducation et de la santé, la désignation universitaire d'institut universitaire en déficience intellectuelle et en trouble du spectre de l'autisme.



**M. Martin Bigras**, coordonnateur de l'Institut universitaire en DI et en TSA, au sein de la Direction de l'enseignement universitaire, de la recherche et de l'innovation, CIUSSS de la Mauricie-et-du-Centre-du-Québec. Il détient une maîtrise en administration publique et en psychoéducation, en plus d'un diplôme de 2<sup>e</sup> cycle en gestion et développement des organisations. Il possède plus de 18 ans d'expérience dans le réseau de la santé et des services sociaux dont 11 années comme gestionnaire. Depuis juin 2017, il est coordonnateur de l'Institut universitaire en DI et en TSA, rattaché au CIUSSS MCQ. Auparavant, il était chef de service en troubles graves du comportement (TGC) au CIUSSS de la Mauricie-et-du-Centre-du-Québec, Direction du programme DI-TSA-DP. Il a également occupé la fonction de conseiller en gestion de programmes – TGC et conditions associées pour les services en DI-TSA (anciennement CRDITED MCQ – IU).



# Conférence d'ouverture

## *Troubles du comportement : prise en charge des fonctions exécutives et des habiletés socio-émotionnelles avec le projet INEMO\**

Conférencières en visioconférence à l'Université catholique de Louvain, Belgique

**Mme Alexandra Volckaert**, est licenciée en sciences psychologiques et de l'éducation, de l'Université catholique de Louvain (Louvain-la-Neuve, Belgique) depuis 2006. Elle est docteure en neuropsychologie depuis 2015, et sa thèse de doctorat a été réalisée à l'Institut de Recherche en Sciences Psychologiques (IPSY), de l'Université catholique de Louvain, Louvain-la-Neuve. Elle est également neuropsychologue en milieu hospitalier depuis 2007, pour des diagnostics et des rééducations. Actuellement, elle est collaboratrice scientifique et chargée de cours invitée, à l'Institut catholique de Louvain. Elle est spécialisée dans le domaine du développement cognitif du jeune enfant, et plus particulièrement en fonctionnement exécutif. Elle est co-fondatrice de l'association INEMO\*, qui a pour but de stimuler les fonctions exécutives et les compétences socio-émotionnelles des enfants, au sein des écoles maternelles et primaires.



**Mme Marine Houssa**, est titulaire d'un Master en sciences psychologiques à finalité approfondie de l'Université catholique de Louvain (Louvain-la-Neuve, Belgique) depuis 2010. Elle est docteure en psychologie depuis 2016, et sa thèse de doctorat a été réalisée à l'Institut de Recherche en Sciences Psychologiques (IPSY), de l'Université catholique de Louvain, Louvain-la-Neuve. Elle est actuellement professeure invitée et chargée de recherche à l'Université catholique de Louvain. Elle est spécialisée dans le domaine du développement du jeune enfant, plus particulièrement en compétences sociales et émotionnelles. Elle est co-fondatrice de l'association INEMO\*, qui a pour but de stimuler les fonctions exécutives et les compétences socio-émotionnelles des enfants, au sein des écoles maternelles et primaires.



### Résumé de la conférence

Les troubles externalisés du comportement (TEC) occupent une place importante dans la pratique clinique chez le jeune enfant d'âge préscolaire (3-5 ans). Divers facteurs de risque y sont associés, dont un déficit au niveau des fonctions exécutives (FE), et en particulier de l'inhibition, mais également au niveau de la cognition sociale (théorie de l'esprit et résolution de problèmes sociaux). Les recherches de ces dernières années ont montré qu'une prise en charge précoce de ces facteurs de risque chez l'enfant, pouvait amener à l'amélioration de ces comportements difficiles.

Alexandra Volckaert et Marine Houssa ont mis en place leur propre intervention, l'une ciblant les fonctions exécutives (Volckaert & Noël, 2015), l'autre ciblant les compétences socio-émotionnelles (Houssa & Nader-Grosbois, 2016). Ces interventions *evidence-based* ont d'abord été testées dans une population tout-venant, et ensuite au sein d'une population clinique. Les chercheuses ont pu mettre en évidence que les deux interventions sont efficaces pour diminuer les comportements externalisés et pour augmenter les compétences sociales et la régulation émotionnelle. Sur la base de ces cinq années de recherche, le projet INEMO combine ces deux interventions et les implémente dans les écoles francophones afin que les enseignants puissent être mieux outillés face aux difficultés liées aux problématiques de type hyperactivité/troubles de l'attention et à la gestion des émotions, dès le plus jeune âge (5 ans).

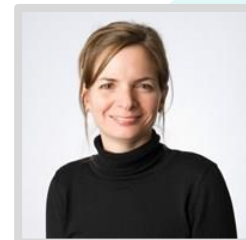
\*INEMO : IN pour inhibition, EMO pour émotions

# Conférence 1

## *Observer, mesurer et comprendre les comportements des personnes présentant une DI ou un TSA*

Conférencières à Trois-Rivières et à Chicoutimi

**Madame Annie Stipanivic**, Ph. D., a obtenu son doctorat en psychologie à l'Université du Québec à Trois-Rivières (UQTR). Après avoir œuvré 6 ans en Centre de réadaptation comme neuropsychologue, elle est professeure agrégée au Département de psychologie de l'UQTR depuis juin 2008. Elle est également directrice pédagogique de la Clinique universitaire de services psychologiques (CUSP) de l'UQTR, qui offre une formation pratique de pointe aux étudiants du cycle supérieur en psychologie. Elle est aussi chercheuse régulière de l'IU en DI et en TSA. Ses intérêts de recherche couvrent la neuropsychologie du TSA ainsi que la mesure écologique des fonctions exécutives chez les personnes ayant un TSA, notamment l'interaction entre un parent et son enfant ayant un TSA.



**Madame Karine N. Tremblay**, Ph. D., est neuropsychologue, professeure au Département des sciences de l'éducation de l'Université du Québec à Chicoutimi et chercheuse régulière à l'Institut universitaire en DI et en TSA. Entre 2006 et 2009, elle a travaillé au CRDITED du Saguenay-Lac-Saint-Jean comme psychologue auprès de la clientèle 0-17 ans. Ses projets de recherche en cours sont en lien avec le rôle des fonctions exécutives dans les difficultés d'apprentissage scolaire, et portent également sur l'accompagnement des enseignants de classes spécialisées en déficience intellectuelle dans l'appropriation d'approches pédagogiques en littératie. Elle s'intéresse également à la problématique de la négligence et des agressions sexuelles chez les jeunes ayant une déficience intellectuelle.



**Madame Marie-Hélène Perreault**, détient le titre de psychoéducatrice, et elle est membre de l'Ordre des psychoéducateurs et psychoéducatrices du Québec (OPPQ). Œuvrant au sein du réseau scolaire et dans le réseau de la santé et des services sociaux depuis 2003, elle a, au fil des années, développé ses connaissances auprès de la clientèle ayant un trouble du spectre de l'autisme (TSA). Dans les dernières années, elle a participé à la conception, au développement et à l'implantation de programmes, de modèles et d'outils d'intervention, basés sur les meilleures pratiques auprès de la clientèle ayant un TSA, âgée entre 0 et 21 ans. En plus de ses fonctions au CIUSSS MCQ, elle est également chargée de cours à la Direction générale de la formation continue de l'Université Laval, au programme d'Études supérieures sur mesure en supervision de l'intervention auprès de personnes présentant un trouble envahissant du développement. De plus, elle a aussi enseigné au Certificat sur mesure en intervention sur les troubles envahissants du développement à l'Université de Montréal.



### Résumé de la conférence

Intervenir efficacement auprès d'une personne implique une bonne compréhension de ses comportements desquels découlent des forces, et des faiblesses, individuels. Puisque les fonctions exécutives sont mises en action à tout moment lorsque la personne doit réfléchir et diriger un comportement, elles sont essentielles à examiner dans un contexte de prise en charge. Chez les clientèles présentant des caractéristiques particulières telles qu'en DI et en TSA, il apparaît particulièrement important de les considérer dans un contexte plus large de vie quotidienne. Pour ce faire, savoir bien observer s'avère une qualité essentielle qui constitue également un préalable à toute démarche évaluative pouvant mener ultimement à un approfondissement diagnostique ou à la mise en place de stratégies d'intervention spécifiques. Ainsi, dans un souci de continuum d'évaluation (observation-dépistage-diagnostic), différents outils/approches seront présentés selon leurs principales fonctions (évaluation qualitative, quantitative) et les publics cibles qu'ils rejoignent. Les enjeux liés à l'utilisation de ces outils (quand et comment) dans le respect des différents rôles de chacun (par qui) et des paramètres à respecter sur le plan légal (ordres professionnels) seront également abordés. Des présentations cliniques permettront d'illustrer les propos abordés. En conclusion, des suggestions quant aux meilleures orientations soutenant l'intervention seront proposées en tenant compte des clientèles visées.

## Conférence 2

### Apprécier les forces et les intérêts pour mieux intervenir en TSA

Conférencières à Gatineau

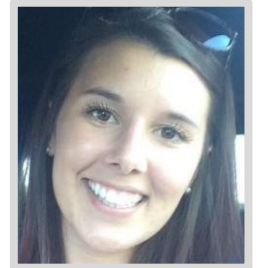
**Madame Claudine Jacques**, Ph. D., est psychoéducatrice, professeure au Département de psychoéducation et de psychologie de l'Université du Québec en Outaouais. Elle est également chercheuse régulière au CISSS de l'Outaouais et à l'Institut universitaire en DI et en TSA. Elle a développé une expertise clinique en ayant travaillé plus de dix ans en évaluation et en intervention auprès d'enfants autistes âgés entre 0 à 18 ans. Elle mène des projets de recherche novateurs sur l'identification et l'utilisation des intérêts de prédilection et des forces cognitives des personnes autistes.



**Madame Ghitza Thermidor**, M. Sc., est psychoéducatrice à l'Hôpital en santé mentale Rivière-des-Prairies du CIUSSS du Nord-de-l'Île-de-Montréal. Elle possède un DESS en petite enfance et une maîtrise en psychoéducation. Elle assume des charges de cours à l'Université du Québec à Montréal ainsi qu'à l'Université du Québec en Outaouais. Elle possède une grande expérience clinique auprès des enfants autistes et leur famille, et plus particulièrement, auprès de ceux présentant différents comportements problématiques au quotidien, comme les crises, la sélectivité alimentaire et les difficultés de sommeil.



**Madame Vanessa Larose**, B. Sc., Candidate au D. Psy., est étudiante à l'Université du Québec en Outaouais sous la supervision de Madame Claudine Jacques, Ph. D. Madame Larose s'intéresse aux forces et aux intérêts de prédilection des jeunes enfants autistes. Cet intérêt découle de son expérience en qualité d'intervenante dans un organisme communautaire avec des personnes autistes âgées entre 5 et 21 ans. Son projet d'essai doctoral consiste à développer et administrer un questionnaire documentant les forces et les intérêts des enfants autistes et typiques âgés entre 2 et 6 ans.



#### Résumé de la conférence

Selon les lignes directrices du *National Institute for Health and Care Excellence*, les forces et les intérêts des personnes autistes devraient guider les interventions mises en place. Toutefois, dans la pratique clinique, peu d'instruments visent à identifier leurs forces et intérêts, pour ainsi les mettre à profit dans les interventions. Le groupe de recherche en neurosciences cognitives et autisme de Montréal, qui est composé de chercheurs et de cliniciens, tente de mieux comprendre le profil de forces et d'intérêts des personnes autistes. Le groupe développe présentement des outils pour identifier les habiletés précoces de lecture et d'écriture (hyperlexie), les forces cognitives et les intérêts de prédilection. Au terme de la présentation, les participants identifieront des forces et des intérêts qui peuvent être caractéristiques des personnes autistes et orienter l'intervention, notamment grâce à une méthodologie pour identifier les forces et les intérêts des jeunes autistes, et également voir les applications possibles dans la pratique clinique. De façon plus spécifique, seront présentés : le mode de développement et le contenu d'un questionnaire documentant les forces et les intérêts 1) des enfants autistes d'âge préscolaire ; 2) des enfants d'âge scolaire et des adolescents ; enfin, 3) des vignettes cliniques où les forces et les intérêts ont été utilisés afin d'influencer la trajectoire développementale, et ainsi favoriser l'adaptation.



## Mot de clôture

**Monsieur Jean-Claude Kalubi**, Ph. D., est directeur scientifique de l'Institut universitaire en DI et en TSA, rattaché au CIUSSS de la Mauricie-et-du-Centre-du-Québec. Il est professeur titulaire au Département d'Études sur l'adaptation scolaire et sociale de la Faculté d'Éducation de l'Université de Sherbrooke. Il est également professeur associé au Département de psychoéducation de l'Université du Québec à Trois-Rivières. Il est aussi vice-président de l'Association internationale de formation et de recherche en éducation familiale (AIFREF). Ses intérêts de recherche portent sur l'analyse des pratiques innovantes dans l'intervention auprès des personnes ayant une DI ou un TSA. Il s'intéresse également au développement des compétences d'acteurs-clés dans les contextes d'inclusion, d'interdisciplinarité, de collaboration écoles-familles-communautés, de communautés d'apprentissage, de collaborations intersectorielles et interprofessionnelles.



# MODALITÉS

- ✓ La journée se déroulera le **25 octobre 2017 de 9 h à 16 h**. L'accueil des participants est prévu à partir de 8 h 30.
- ✓ Cette invitation s'adresse aux **directions, responsables de programmes, gestionnaires, conseillers pédagogiques, enseignants, professionnels, intervenants**, œuvrant dans les **CISSS, CIUSSS**, ainsi que dans les **milieux scolaires, dans toute la province du Québec**, impliqués dans le développement d'interventions touchant la régulation des comportements et les fonctions exécutives. Sont également invités les **chercheurs universitaires et étudiants**, intéressés par la métacognition et les fonctions exécutives.
- ✓ Les **frais d'inscription sont de 25 \$ par personne**, et ne s'appliquent pas aux conférenciers, aux personnes-ressources régionales, ni aux membres du groupe de travail virtuel. Ces frais incluent la préparation de la documentation pédagogique et les coûts d'organisation des visioconférences.
- ✓ Répartis dans la province du Québec, seront proposés **des sites régionaux de regroupement en visioconférence**. Le comité organisateur prévoit les regroupements dans les zones suivantes, certaines villes et adresses seront précisées ultérieurement.

<b>Bas-St-Laurent, Rivière-du-Loup</b> , CISSS, Point de service CRDI, 299 rue Lafontaine	<b>Côte-Nord, Port-Cartier</b> : Commission scolaire du Fer. Polyvalente Port-Cartier
<b>Saguenay-Lac-St-Jean, Chicoutimi</b> : UQAC	<b>Côte-Nord, Blanc-Sablon</b> , Commission scolaire du Fer
<b>Capitale-Nationale</b> : salle visio non encore identifiée	<b>Côte-Nord, Baie-Comeau</b> , Commission scolaire du Fer
<b>Mauricie-et-Centre-du-Québec, Trois-Rivières</b> : UQTR, Pavillon Michel-Sarrazin, salle 1051	<b>Gaspésie, Ste-Anne-des-Monts</b> : CISSS, Point de service de réadaptation, 230, route du Parc
<b>Mauricie-et-Centre-du-Québec, Bécancour/St-Grégoire</b> : Services DI-TSA, 1582 Boul. Port-Royal, salle Bécancour	<b>Chaudière-Appalaches, Lévis</b> : CISSS, 55 rue du Mont-Marie
<b>Estrie, Sherbrooke</b> : CIUSSS de l'Estrie-CHUS	<b>Laval</b> : CISSS de Laval, 304 Bd. Cartier-Ouest, Laval, salle 236
<b>Montréal</b> : CIUSSS Centre-Ouest-de-l'Île-de-Montréal, Centre Miriam, 8160 Chemin Royden, Ville-Mont-Royal, métro De la Savane	<b>Lanaudière, Repentigny</b> , Commission scolaire des Affluents, 80 rue Jean-Baptiste Meilleur
<b>Outaouais, Gatineau</b> : CISSS, Pavillon du Parc, 124 rue Lois	Laurentides : salle visio non encore identifiée
<b>Abitibi-Témiscamingue, Val-d'Or</b>	<b>Montérégie, Ste-Hyacinthe</b> : CISSS Montérégie-Est, Centre d'hébergement Hôtel-Dieu

- ✓ Le comité organisateur tient à remercier les CISSS, CIUSSS, Universités et Commissions scolaires, de mettre gratuitement à disposition une salle de visioconférence, qui deviendra le seul lieu de regroupement interrégional. Pour les autres régions où aucune salle n'est identifiée, vous pouvez nous adresser votre proposition par courriel à [formation-iu@ssss.gouv.qc.ca](mailto:formation-iu@ssss.gouv.qc.ca).
- ✓ Pour vous inscrire, merci de **compléter le formulaire d'inscription, (en dernière page du programme) et le retourner au plus tard le 6 octobre 2017**, à [formation-iu@ssss.gouv.qc.ca](mailto:formation-iu@ssss.gouv.qc.ca).
- ✓ Le **paiement** des frais d'inscription doit être fait **par chèque à l'ordre du CIUSSS MCQ**, à acheminer à l'adresse postale suivante : **CIUSSS MCQ – DEURI, À l'attention de Sonia Dany, 1025, rue Marguerite-Bourgeoys, Trois-Rivières (Québec) G8Z 3T1**
- ✓ Un **reçu sera délivré lors du paiement**. Seules les inscriptions payées seront confirmées. Ces participants recevront la documentation par courriel la veille.
- ✓ Afin de respecter la meilleure représentativité des établissements, le comité organisateur se réservera la possibilité, au besoin, de donner la priorité à certaines inscriptions.
- ✓ Pour plus d'information, veuillez contacter Sonia Dany par téléphone au 819 376-3984, poste 12371 ou à l'adresse courriel : [sonia\\_dany@ssss.gouv.qc.ca](mailto:sonia_dany@ssss.gouv.qc.ca).

# FORMULAIRE D'INSCRIPTION

## 18<sup>e</sup> RV IU en DI et en TSA du 25 octobre 2017

IDENTIFICATION DE L'ORGANISME				
Nom de l'organisme				
Nom, Prénom du répondant pour les inscriptions				
Titre ou fonction				
Adresse				
Ville		Code postal		
Téléphone		Courriel		
IDENTIFICATION DU PARTICIPANT 1				
Nom, Prénom du participant				
Titre d'emploi/fonction		Téléphone/poste		
Courriel				
Souhaite une préinscription à la 3 <sup>e</sup> journée du 19 avril 2018 à Trois-Rivières			Oui	Non
IDENTIFICATION DU PARTICIPANT 2				
Nom, Prénom du participant				
Titre d'emploi/fonction		Téléphone/poste		
Courriel				
Souhaite une préinscription à la 3 <sup>e</sup> journée du 19 avril 2018 à Trois-Rivières			Oui	Non
IDENTIFICATION DU PARTICIPANT 3				
Nom, Prénom du participant				
Titre d'emploi/fonction		Téléphone/poste		
Courriel				
Souhaite une préinscription à la 3 <sup>e</sup> journée du 19 avril 2018 à Trois-Rivières			Oui	Non
IDENTIFICATION DU PARTICIPANT 4				
Nom, Prénom du participant				
Titre d'emploi/fonction		Téléphone/poste		
Courriel				
Souhaite une préinscription à la 3 <sup>e</sup> journée du 19 avril 2018 à Trois-Rivières			Oui	Non

## Au plaisir de vous y rencontrer!

Pour transmettre le formulaire d'inscription, envoyer par courriel [formation-iu@ssss.gouv.qc.ca](mailto:formation-iu@ssss.gouv.qc.ca)

\* Veuillez d'abord **enregistrer ce document sur votre ordinateur**, puis,  
Cliquez ici pour envoyer

**Institut universitaire en déficience intellectuelle  
et en trouble du spectre de l'autisme**

*Rattaché au Centre intégré universitaire de santé et de services sociaux de la  
Mauricie-et-du-Centre-du-Québec  
Direction de l'enseignement universitaire, de la recherche et de l'innovation  
Service de transfert et valorisation de connaissances, innovation*

1025, rue Marguerite-Bourgeoys  
Trois-Rivières (Québec) G8Z 3T1


Téléphone : 819 376-3984, poste 12371

Courriel : [formation-iu@ssss.gouv.qc.ca](mailto:formation-iu@ssss.gouv.qc.ca)

<http://crditedmcq.qc.ca/download.asp?18816>

[ciusssmcq.ca](http://ciusssmcq.ca)

Pour nous suivre sur les médias sociaux :

 CIUSSS MCQ