

## Le rôle de la recherche au CSDI MCQ

Germain Couture, agent de recherche

La recherche dans le domaine de la déficience intellectuelle et des troubles envahissants du développement a progressé de façon constante au cours des dernières années. Le CSDI MCQ a fait figure de pionnier dans le développement de la recherche et se retrouve aujourd'hui à l'avant-garde dans ce secteur d'activités. La recherche est étroitement liée à la qualité des services offerts au sein de notre établissement. Premièrement, elle permet d'améliorer les connaissances sur les caractéristiques des personnes présentant une déficience intellectuelle ou un trouble envahissant du développement ainsi que sur leur environnement dans un contexte d'intégration sociale. C'est à partir de ces connaissances que peuvent être développés des interventions et des programmes spécialisés adaptés aux besoins de la clientèle. Au CSDI MCQ, le programme pour les personnes âgées, le programme d'éducation à la vie affective, amoureuse et sexuelle, le programme de développement optimal des personnes polyhandicapées et l'adaptation de leur environnement sont quelques exemples de programmes d'intervention développés à partir d'activités de recherche.

Deuxièmement, la recherche permet l'évaluation, sur une base scientifique, des interventions spécialisées qui s'adressent aux personnes que nous desservons. Il peut s'agir ici aussi bien de s'assurer que les interventions correspondent aux objectifs poursuivis que de vérifier si les interventions apportent bien les changements attendus. Enfin, la recherche contribue aussi au développement et à la validation d'instruments de mesures qui permettent de préciser les besoins de la clientèle.

C'est en fonction de ces différentes contributions de la recherche que le CSDI MCQ s'est doté d'un programme de recherche visant à favoriser l'inclusion sociale des personnes présentant une déficience intellectuelle ou un trouble envahissant du développement. Plusieurs chercheurs, gestionnaires, professionnels et intervenants de l'établissement poursuivront ainsi leur collaboration au cours des prochaines années afin de soutenir le développement d'interventions et de programmes novateurs, tout ceci afin d'assurer des services de qualité, les plus appropriés et les plus efficaces possibles.

## Le syndrome d'Asperger : un casse-tête à assembler

Maude Bourgeois, technicienne en communications au CSDI MCQ

C'est avec beaucoup d'enthousiasme que je vous parle du projet que j'ai réalisé dans le cadre de mon stage en communication au Centre de services en déficience intellectuelle de la Mauricie et du Centre-du-Québec.

En effet, j'ai eu à produire un documentaire d'une durée de 30 minutes sur le syndrome d'Asperger dans le but d'en faire un outil de travail pour des intervenants (psychologues, éducateurs, etc.) du CSDI MCQ. Cette vidéo pourra donc être présentée à des parents qui ont reçu le diagnostic pour leur enfant, à des stagiaires, à de nouveaux employés et à tous les gens désirant en connaître davantage sur ce trouble envahissant du développement. Des thèmes tels que l'annonce du diagnostic, les relations au travail, à

l'école et avec les amis sont abordés par des personnes présentant le syndrome, par leurs proches ainsi que par des professionnels.

Comme il existe plusieurs préjugés à l'égard de ce syndrome encore méconnu, cette vidéo vient apporter un éclairage positif et permet de démystifier le syndrome. De plus, elle démontre que les personnes qui présentent le syndrome d'Asperger sont très fonctionnelles et ont une qualité de vie qui leur assure bien-être et réussite. Grâce à une collaboration du Canal Vox, vous pourrez visionner le syndrome d'Asperger : un casse-tête à assembler dès cet automne.

Merci à tous les participants!

N'oubliez pas que *L'Amalgame* est disponible dans l'onglet *Centre de documentation* au bas de la page d'accueil du [www.csditedmcq.qc.ca](http://www.csditedmcq.qc.ca)

Bulletin d'information  
**L'Amalgame**  
3255, rue Foucher  
Trois-Rivières (Québec) G8Z 1M6  
Téléphone : 819 379-6868  
Télécopieur : 819 379-5155

Coordination  
Maude Bourgeois  
Technicienne  
en communication

## Soirée Vins et fromages



C'est sous le thème *Les Ports du monde* que la 4<sup>e</sup> édition de la Soirée Vins et fromages organisée par la Fondation Le Parrainage s'est déroulée. Cet événement, qui avait lieu le 30 mai 2008 à la base Plein Air Ville-Joie de Trois-Rivières, représente un moyen de financement important pour la Fondation, en plus d'être une occasion de faire voyager ses convives.

Cette édition 2008 a eu le plaisir d'accueillir pour coprésidents d'honneur, M. Gaétan Boivin, président-directeur général du Port de Trois-Rivières et M. Henri Boudreau, président du conseil d'administration de la Société du parc industriel et portuaire de Bécancour. Dans l'optique que les deux présidents d'honneur sont séparés par un même fleuve, il n'en demeure pas moins que leur association à cet événement démontre une collaboration exemplaire pour la région.

Cette soirée fut l'occasion pour les gens de la sphère socioéconomique de découvrir les richesses viticoles de huit pays tout en apportant un important soutien financier pour la Fondation. D'ailleurs, cette soirée a permis de ramasser plus de 30 000 \$ qui serviront à l'achat de matériel spécialisé (lit, vélo adapté, etc.) de même que pour le financement pour des mesures d'accompagnement et de répit.

Un énorme merci à tous les gens qui ont contribué à la réussite de cette soirée!

Pour joindre la Fondation : 819 379-6868

## Nouvelles en bref

**Fondation Le Parrainage** : les demandes d'aide adressées à la Fondation seront maintenant traitées trois fois par année par le conseil d'administration. Toutes les demandes devront parvenir à la Fondation avant le 31 janvier, le 30 avril ou le 30 novembre de chaque année.

**Semaine québécoise des personnes handicapées** du 1<sup>er</sup> au 7 juin 2008

**La vignette d'accompagnement touristique et de loisir (V.A.T.L.)** permet la gratuité aux accompagnateurs de personnes vivant avec un handicap ou un problème de santé mentale lors de la visite de sites touristiques et de loisir.

Pour plus d'information :  
Association régionale de loisirs pour personnes handicapées  
Mauricie : 819 379-9999  
Centre-du-Québec : 819 758-5464

DÉPÔT LÉGAL  
Bibliothèque nationale du Québec  
Bibliothèque nationale du Canada  
ISSN : 1718-9225



Vol. 3 No. 2 Juin 2008

## Randonnée en vélo au profit de la Fondation Le Parrainage

Julie Thibodeau Denis Vermette  
Jean Gélinas Yves Quessy

Depuis quelques années, les intervenants à l'adolescence de Trois-Rivières, les usagers ainsi que leurs parents et amis participent à une randonnée en vélo au profit de la Fondation Le Parrainage. Encore une fois cette année, le club Cyclotour s'implique dans l'organisation de l'événement.

La randonnée de 25 km se tiendra le **dimanche 28 septembre**. Inscrivez dès maintenant cette date à votre agenda et venez pédaler avec nous!

Les détails concernant l'activité vous parviendront après la période des vacances.

Entre-temps, n'hésitez pas à communiquer avec nous pour plus d'informations.

Merci!

## Mot du directeur général

## À quelques pas d'une désignation universitaire

Michel Boutet, directeur général

Dans le cadre de son programme de « Soutien aux infrastructures de recherche des Instituts », le Fonds québécois de la recherche sur la société et la culture (FQRSC), a attribué une cote « Excellente » au volet qualité scientifique de l'établissement.

La désignation à titre d'Institut aura des retombées significatives, tant pour les personnes présentant une déficience intellectuelle ou un trouble envahissant du développement et leur famille que

pour le personnel. L'obtention de ce statut permettra de poursuivre nos actions dans l'amélioration constante des services de pointe et de qualité.

La qualité de notre dossier scientifique nous place en excellente position pour obtenir le statut d'Institut universitaire.

Bravo à toute l'équipe qui a travaillé sur le dossier et au personnel qui contribue à faire du CSDI MCQ un milieu d'excellence reconnu.

## Rapport d'évaluation du bulletin L'Amalgame

Dans le cadre de son stage en communication au CSDI MCQ, M. Rémi Jacques avait comme mandat de faire une évaluation, auprès des familles et des usagers du CSDI MCQ, du bulletin d'information L'Amalgame, dans le but de s'assurer que les informations transmises sont significatives et tiennent compte des intérêts et attentes des usagers et de leur famille.

Pour ce faire, M. Jacques a rencontré un groupe de parents pour recueillir des commentaires et a conçu un questionnaire qui a été expédié aléatoirement à 500 parents, usagers et à leurs proches. De ces envois, quatre-vingt-cinq personnes ont répondu à l'appel. Ce qui donne donc un taux de réponse de 17 %. De ces répondants, 95 % sont des parents d'usagers.

Voici donc les principaux commentaires recueillis. Le format est apprécié et les parents sont suffisamment informés sur ce qui se passe au CSDI MCQ. Par la suite, beaucoup d'entre eux ont confirmé qu'ils lisaient L'Amalgame en entier et qu'ils sont satisfaits de l'information qu'il contient. Par contre, d'autres souhaitent que les articles représentent plus les régions. En majorité, les répondants aimeraient que l'on retrouve plus de renseignements sur les troubles envahissants du développement et ont manifesté leur intérêt pour divers sujets tels que les usagers au travail et à l'école. Ils aimeraient lire des témoignages d'autres parents et des articles sur l'avenir de leur enfant, la transition ado-adulte ainsi que des réussites d'usagers.

Grâce à votre participation, dans les prochains numéros, nous tenterons de répondre aux attentes des parents. Nous pourrions ainsi adapter L'Amalgame afin qu'il soit davantage au goût de ses lecteurs.

Si vous avez des commentaires ou que vous souhaitez écrire un article en lien avec la déficience intellectuelle ou les troubles envahissants du développement, veuillez contacter M<sup>me</sup> Maude Bourgeois en composant le 819 379-7732, poste 252.

Nous désirons remercier tous les gens qui ont répondu au questionnaire et qui ont pris part au groupe de discussion ainsi que M. Jacques pour son excellent travail.

Au plaisir de vous lire!

## Les grands honneurs pour 15 joueurs de hockey balle

Dans le cadre de la Semaine québécoise de la déficience intellectuelle, l'équipe de l'Association de la déficience intellectuelle « les Lions de la Mauricie » a remporté la médaille d'or dans la catégorie « C » du tournoi provincial de hockey balle de Drummondville qui s'est tenu les 15 et 16 mars dernier. Nos entraîneurs Rémi Murray, intervenant au CSDI MCQ et Robert Mailhot ont réussi pour une deuxième année à amener nos 15 joueurs vers les plus grands honneurs. Et ce n'est pas tout! Le 3 mai dernier l'équipe a participé au défi sportif de Montréal.



## On gagne à donner!!!

Louise Bouchard et l'équipe de St-Grégoire

C'est le 14 mars dernier qu'avait lieu le souper spaghetti suivi d'une soirée country qui en a fait danser plus d'un.

Cette activité, qui a permis d'amasser des fonds pour la Fondation Le Parrainage dans le cadre de la Semaine de sensibilisation à la déficience intellectuelle, avait aussi pour but de favoriser l'implication des gens qui présentent une déficience intellectuelle ou un trouble envahissant du développement dans l'organisation d'un événement. L'édition de mars 2008 a permis de récolter un montant de 2 435 \$ qui a été remis par un usager à la Fondation Le Parrainage.

En 2006, M<sup>me</sup> Maryse Laliberté, éducatrice au CSDI MCQ, avait eu l'idée d'organiser un souper spaghetti et une soirée country, car elle connaissait bien le milieu et elle savait par expérience que ce répertoire musical était de nature à rejoindre un vaste public.

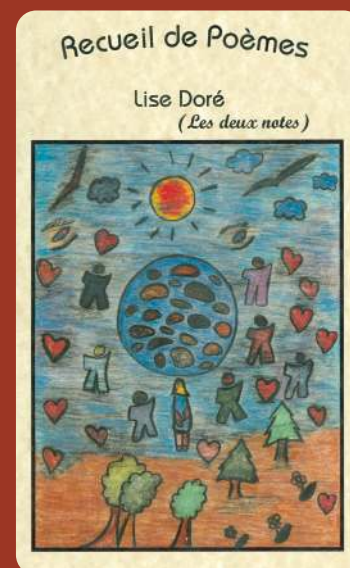
Le succès a été phénoménal, dépassant même les espérances des membres organisateurs, mais la réussite de cette soirée ne se mesure pas seulement à l'aspect financier. Ce projet a aussi permis de regrouper des personnes présentant une déficience intellectuelle, des familles d'accueil, des intervenants du CSDI MCQ secteur St-Grégoire et des amis, autour d'un même défi. C'est en étroite collaboration et avec un esprit de solidarité et de camaraderie que l'équipe a travaillé pour une cause qui lui tient toujours à cœur.

Plus encore, cette soirée a été un moment privilégié pour tous les danseurs et le grand public qui ont été sensibilisés et agréablement surpris de la présence chaleureuse et de la joie de vivre communicative des personnes présentant une déficience intellectuelle.

C'est une belle leçon de vie pour tous ceux et celles qui ont eu la chance de travailler à leurs côtés afin de mener à terme un projet de cette envergure.

Bravo à tous pour cette belle implication!

## Recueil de poèmes réalisé par M<sup>me</sup> Lise Doré



Le 16 mars dernier, M<sup>me</sup> Lise Doré était l'invitée de M<sup>me</sup> Patricia Powers dans le cadre de ses rendez-vous « Rencontre avec un auteur ».

C'est à la librairie Clément Morin que M<sup>me</sup> Doré a donné sa première entrevue à titre d'écrivaine. M<sup>me</sup> Doré, qui présente une déficience intellectuelle, a toujours été une véritable passionnée pour l'écriture et elle compte d'ailleurs plus d'une centaine de poèmes à son actif. C'est à 16 ans qu'elle a écrit son premier poème intitulé « le Néant ». Elle a aussi publié son premier recueil lors de la

Semaine québécoise de la déficience intellectuelle qui avait lieu du 9 au 15 mars 2008.

Nous lui souhaitons le meilleur des succès pour ses futurs projets.

## Le pouvoir d'intervention du commissaire local aux plaintes et à la qualité des services

Gérard Noël, commissaire local aux plaintes et à la qualité des services



La Loi sur les services de santé et les services sociaux donne au commissaire local le pouvoir d'intervenir de sa propre initiative lorsque les droits d'un usager ou d'un groupe d'usagers ne sont pas respectés et qu'aucune plainte n'a été déposée et de faire des recommandations au conseil d'administration.

Deux conditions sont prescrites par la loi pour pouvoir exercer cette fonction.

1. Il faut des motifs raisonnables de croire qu'un droit n'est pas respecté.
2. Il faut que dans les faits, un droit d'un usager ou d'un groupe d'usagers ne soit pas respecté.

Avant d'exercer son pouvoir d'intervention, le commissaire local doit faire une analyse succincte des faits qui sont portés à son attention et obtenir un complément d'information ou une corroboration des faits auprès des personnes visées ou de leur représentant.

En résumé,

1. avant d'exercer son pouvoir d'intervention, le commissaire local doit s'assurer que les deux conditions sont remplies;
2. la décision d'intervenir appartient au commissaire local aux plaintes et à la qualité des services;
3. différencier la préanalyse de l'exercice du pouvoir d'intervention;
4. faire preuve de jugement.

Référence : « Le pouvoir d'intervention du commissaire aux plaintes et à la qualité des services », Cadre de référence, ministère de la Santé et des Services sociaux, Gouvernement du Québec, janvier 2008.

## Le VÉLOTHON de la Fondation Le Parrainage Un événement à répéter

Les 13, 14 et 15 mars dernier, toujours dans le cadre de la Semaine québécoise de la déficience intellectuelle, la Fondation Le Parrainage a tenu son tout premier VÉLOTHON au Centre commercial Les Rivières. M. Marc Bureau, ancien joueur de Canadien de Montréal, avait accepté avec enthousiasme d'être le porte-parole de cette toute première édition. Près de 300 personnes sont venues pédaler lors de l'activité : membres du conseil d'administration, usagers, parents et amis ainsi que des employés du CSDI MCQ. Les fonds amassés permettront à la Fondation de remettre 20 000 \$ afin d'améliorer la qualité de vie des personnes présentant une déficience intellectuelle ou un trouble envahissant du développement par l'achat de matériel spécialisé (lit, vélo adapté, etc.)

de même que par des mesures d'accompagnement et de répit.

Environ dix écoles de la région ont participé au VÉLOTHON : l'Université du Québec à Trois-Rivières, le Collège Laflèche, le Séminaire Sainte-Marie, le Séminaire Saint-Joseph, l'Institut Keranna, les écoles secondaires Les Estacades, Paul-Le Jeune



ainsi que Les Pionniers. Il est rafraîchissant d'assister à une telle implication, surtout provenant des jeunes de la région. Un merci particulier au comité organisateur et bravo à tous ceux qui ont pédalé pour faire avancer la cause!

De gauche à droite du bas vers le haut : M<sup>me</sup> Lucie Duval, M<sup>me</sup> Rachel Arsenault, M. Jean Branchaud et M<sup>me</sup> Guylaine Lahaie.

Michel Dostie

## Évaluation des attentes et de la satisfaction... la suite

Le développement d'un nouvel outil d'évaluation des attentes et de la satisfaction auquel collaborent le Comité des usagers, la Direction de la recherche, de l'enseignement et de la qualité du CSDI MCQ, le CRDI de Québec et le CRDI Chaudière-Appalaches progresse bien. Ce nouveau questionnaire remplacera le sondage annuel du Comité des usagers qui portait sur la qualité des services dispensés par le CSDI MCQ. Deux groupes de discussion comprenant des usagers et des représentants des usagers ont été tenus dans le cadre du développement du questionnaire. Une nouvelle version de celui-ci sera mise à l'essai auprès de la clientèle du CSDI MCQ avant la période des vacances d'été. Le processus d'évaluation continue de la qualité et de la satisfaction devrait être implanté dès cet automne.

Comme à chaque année, les personnes assurant la permanence au bureau du Comité des usagers seront en vacances du début juillet au 16 septembre 2008. Il vous sera toujours possible de laisser votre message sur la boîte vocale du comité. Ceux-ci seront écoutés régulièrement au cours de l'été et nous leur donnerons suite dans les meilleurs délais possible.

La prochaine assemblée générale annuelle du Comité des usagers du CSDI MCQ se tiendra le 8 octobre 2008 et nous espérons vous y rencontrer en grand nombre. Des élections pour combler les postes au Comité des usagers auront lieu à cette occasion. Il nous ferait plaisir de vous accueillir au sein de notre équipe. Les formulaires de mise en candidature seront postés au cours des prochains mois.

Le Comité des usagers vous rappelle que si vous avez besoin d'aide pour la préparation d'un plan d'intervention (PI) ou d'un plan de services individualisés (PSI), vous pouvez communiquer au 819 379-7732, poste 255. Vous pouvez aussi nous lire sur Internet à l'adresse suivante : [www.usagers-crdited-mcq.org](http://www.usagers-crdited-mcq.org)

